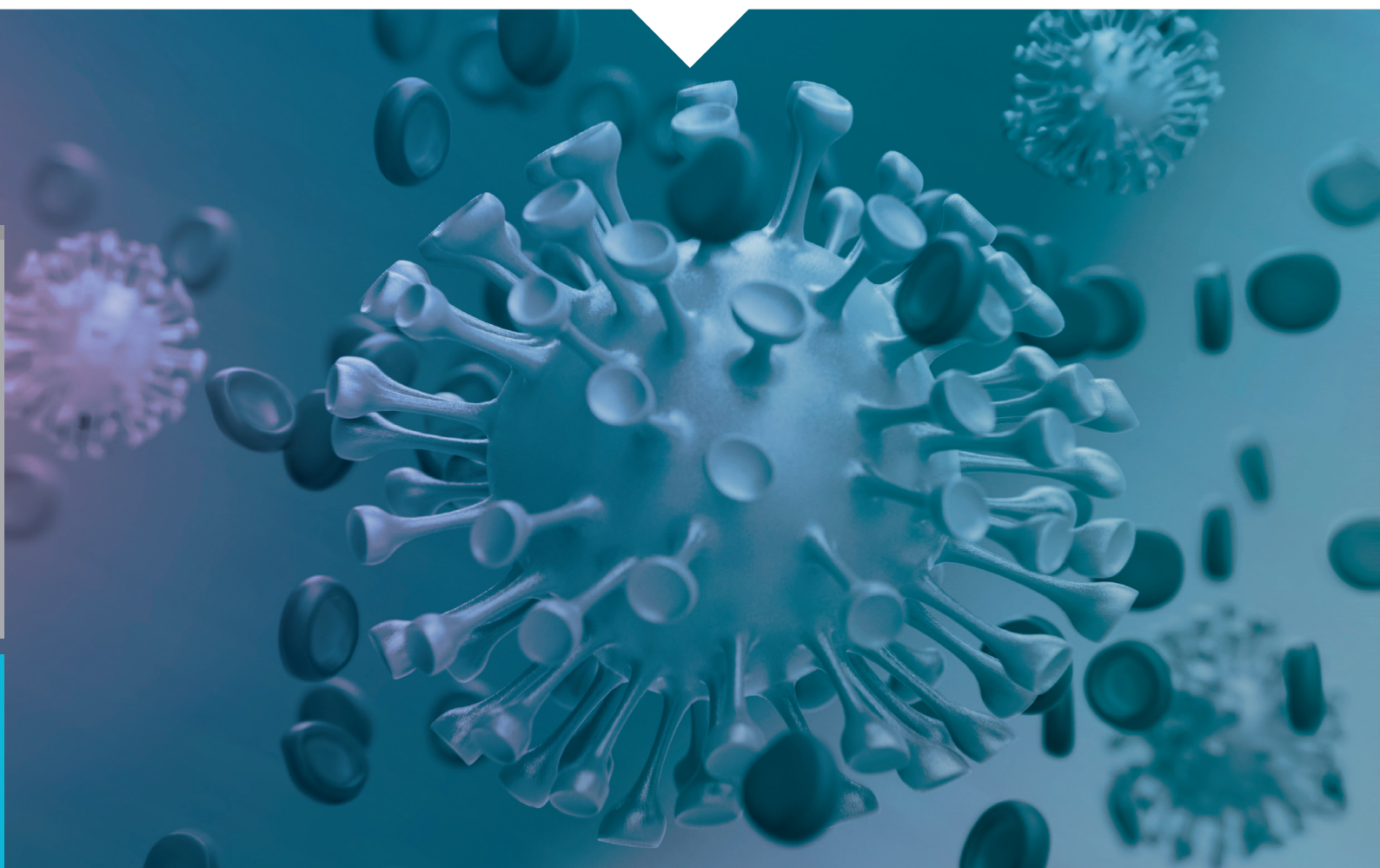


# GUIDE DE BONNES PRATIQUES POUR ASSURER LA SANTÉ ET LA SÉCURITÉ DES SALARIÉS

Recommandations pendant l'épidémie du Coronavirus - 20 juillet 2020



## RECOMMANDATIONS DU SNBPE ET DU SNPB PENDANT L'ÉPIDÉMIE DU CORONAVIRUS

# PRÉAMBULE

Le SNBPE et le SNPB mettent à la disposition de leurs adhérents des recommandations d'actions à et de comportement entre les salariés d'unités de production de BPE, techniciens de pompes à béton, chauffeurs de camions toupies, fournisseurs, sous-traitants et clients, pour prévenir le risque de propagation du COVID-19.

Toute activité de production de BPE ou de pompage du béton se doit d'appliquer les gestes barrières. Les sites doivent être équipés de sacs à déchets évacués avec les ordures après 24h de confinement.

Ces recommandations viennent en complément des mesures et dispositions générales qui précèdent

## RAPPEL DES GESTES BARRIÈRES APPLICABLES À TOUS



## RAPPELS SANITAIRES

Le port d'un masque lorsque vous n'êtes pas malade peut vous donner une fausse impression de sécurité. Il existe un risque potentiel d'infection associée à l'utilisation et à l'élimination inappropriée du masque.

Le fait de se laver les mains régulièrement protège mieux contre la COVID-19 que le port de gants en caoutchouc. Le virus peut se trouver sur les gants et il y a un risque de contamination si vous vous touchez le visage avec les gants. (Source : Site de l'OMS, <https://www.who.int/fr/emergencies/diseases/novel-coronavirus-2019/advice-for-public>)

**À COMPTER DU 20 JUILLET 2020, TOUTE PERSONNE DOIT PORTER UN MASQUE GRAND PUBLIC DANS LES LIEUX PUBLICS CLOS, EN COMPLÉMENT DE L'APPLICATION DES GESTES BARRIÈRES.**

## I. UNITÉS DE PRODUCTION DE BÉTON PRÊT À L'EMPLOI



- Cabine de commande isolée de tout contact direct avec autre personne (collègues, clients, fournisseurs, chauffeurs...)
- Lavabo + savon disponible sur le site ou gel hydro alcoolique à défaut
- Matériel pour nettoyer la cabine de commande (lingettes désinfectantes ou produits désinfectants javellisés ou alcoolisés)
- Une aération régulière des espaces de travail et d'accueil du public est organisée si possible (15 mn trois fois par jour); sinon, on s'assurera d'un apport d'air neuf adéquat par le système de ventilation

### Consignes spécifiques pour les centralistes

- L'accès à la cabine de commande est interdit
- Accueil client : utiliser un passe-bons ou ne donner l'accès à l'accueil qu'à une seule personne à la fois puis désinfection du comptoir après chaque passage
  - si deux collaborateurs présents dans la cabine, respecter la distance d'1 m
- Prise de commande par téléphone ou par email uniquement
- Sous centrale
  - Numéro de commande : communication par téléphone, mail ou par la voix à distance (à la centrale) pour renseignement sur Bon de Livraison
  - Le centraliste signe le bon de livraison qu'il soit dématérialisé ou pas (pas le client)
  - Bon de commande par mail (Groupes) ou déposé dans une bannette ou boîte aux lettres mise à disposition
  - Récupération des BC le lendemain
  - Privilégier le paiement par carte et nettoyer le terminal après usage
  - Le client ne doit pas pénétrer dans le poste de commande (côté fabrication) et le chauffeur rester dans la cabine du camion ou à proximité de son camion
- Nettoyage du poste de commande (avant et après prise poste), clavier, souris, pupitre, téléphone avec un produit désinfectant
- Ranger ses équipements de travail dans son casier

## Consignes spécifiques pour les chauffeurs de camions toupies

- Il ne peut être refusé à un conducteur l'accès à un point d'eau et aux sanitaires
- Le véhicule est équipé d'une réserve d'eau et de savon ainsi que de serviettes à usage unique, ou de gel hydro-alcoolique et d'un sac à déchets.
- Les documents liés à la livraison et au transport sont remis soit en évitant le contact (passe bon, boîte aux lettres et signature sur planche...) soit par dématérialisation avec envoi préalable des informations sur le type de béton de chaque camion
  - Sur centrale
    - Port des gants de travail individuels obligatoires.
    - Obligation de rester dans la cabine du camion ou à proximité de son camion
    - Lavage : respect de la distance de la distance d'1 mètre sinon 1 seul camion à la fois (les autres chauffeurs attendent dans leur cabine)
  - Sur chantier
    - Le chauffeur signe à la place du client en indiquant « pour cause de covid19 Mr (Nom du Client) »
    - Respect des gestes barrières, si difficulté avec client pour respect de ces règles => appel à la centrale et à son N+1 depuis sa cabine
    - Interdiction de manipuler les bennes, tuyaux...
    - Rester systématiquement à plus d'un mètre des compagnons du chantier
    - Aucun compagnon du chantier ne doit toucher les équipements du camion (goulotte, tuyau, bidons désactivant etc...) ; si un salarié du chantier doit diriger la goulotte, il devra le faire en respectant le mode opératoire que le chauffeur lui aura indiqué (respect des distances de sécurité d'au moins 1 mètre, port des gants). Le nettoyage de la goulotte se fait en fin de coulage avec un produit désinfectant pulvérisé par le salarié qui a manipulé la goulotte (Cf consignes générales sur chantier OPPBTP)
    - Le personnel du chantier ne monte pas à l'échelle du camion toupie pour adjuvanter le béton ; le chauffeur du camion toupie n'est habilité à le faire
    - Le chauffeur du camion toupie ne manipule pas la benne à béton
    - En cas de non-respect des règles de sécurité sanitaires par le chantier vis-à-vis de la livraison, interrompre immédiatement celle-ci et appeler son supérieur hiérarchique

## Consignes spécifiques pour les réceptions de Matières Premières

- Présence interdite des livreurs en poste de commande, ils restent dans leur cabine ou à proximité de leur camion
- Bon de Livraison : même procédure que pour les Bons de de Commande sous centrale.
- Ciment et adjuvants
  - Décadenassage par le centraliste uniquement, port des gants de travail individuels
  - Si livraison sur palette, manipulation à l'aide d'un lève fût par le centraliste ; en cas de manipulation de charges lourdes par deux personnes, porter un masque

## **Consignes spécifiques pour les visites de chantier**

- Sur chantier les visites doivent respecter les gestes barrières ou sinon porter des lunettes, un masque et éventuellement des gants jetables.  
Le véhicule du collaborateur est équipé d'une réserve d'eau et de savon ou de gel hydroalcoolique ainsi que de serviettes à usage unique et d'un sac à déchets.
- L'échange de documents se fait par mail.

## **Consignes spécifiques pour les Techniciens Maintenance**

- Chaque permis de travail intègre dans son analyse de risque la consigne de laisser une distance de 1 m au minimum entre chaque intervenant. Si cela n'est pas possible établir un mode opératoire adapté
- Intervention entreprises extérieures sur validation du responsable de site

## **Consignes spécifiques pour les techniciens qualité**

- Port des gants de travail individuels lors d'un prélèvement,
- Ranger ses équipements de travail dans son casier
- Conserver 1 m de distance avec tous ses interlocuteurs pour toute intervention
- Nettoyage clavier, souris, téléphone avec un produit désinfectant chaque jour
- Pas de présence chantier sauf sur validation du Responsable Qualité

## **Consignes spécifiques pour les lieux de vie**

(poste de commande, locaux sociaux, sanitaires etc...)

- En complément des gestes barrières,
  - L'utilisation des vestiaires est organisée de façon à respecter les mesures d'hygiène et de distanciation physique d'au moins un mètre. Les vestiaires (casiers) sont à usage individuel et font l'objet de nettoyage journalier avec un produit actif sur le virus SARS-CoV-2.
  - Organiser un roulement pour les locaux communs (sanitaires, vestiaires, réfectoires, etc.) afin que les collaborateurs ne se retrouvent pas ensemble dans des lieux confinés et respecter les consignes d'hygiène élémentaire et de distanciation sociale.
  - Assurer un nettoyage systématique avec des moyens appropriés des équipements collectifs de restauration.
  - Pour les sanitaires (douches, toilettes et lavabos), mettre à disposition des moyens pour désinfecter les surfaces de contact avant et après leur utilisation.



## Organisation des secours – gestes de premiers secours

- Organisation en lien avec les gestes barrières
- SST formés et informés ; en absence d'urgence vitale, éviter les contacts et appeler les secours

## II. POMPAGE

### Consignes spécifiques pour le technicien de pompe à béton

- Il ne peut être refusé à un conducteur l'accès à un point d'eau et aux sanitaires
- Lors de la prise de poste nettoyer avec un produit désinfectant les éléments de la pompe en contact avec les mains
- La pompe est équipée d'une réserve d'eau et de savon ainsi que de serviettes à usage unique, ou de gel hydroalcoolique.
- Porter tous les EPI, le port des gants et lunettes de sécurité est obligatoire en permanence.
- Le Bon de livraison est remis soit en évitant le contact (par exemple signature sur planche...) soit par dématérialisation
- Si un salarié du chantier doit diriger le tuyau d'épandage, il devra le faire en respectant le mode opératoire que le technicien de pompage du béton lui aura indiqué (respect des distances de sécurité d'au moins 1 mètre, port des gants). Le nettoyage le tuyau d'épandage se fait en fin de coulage avec un produit désinfectant pulvérisé par le salarié qui a manipulé le tuyau d'épandage (Cf consignes générales sur chantier OPPBTP).
- Attention renforcée au moment de l'amorçage pour que les distances de sécurité soit respectée
- Rester à l'écart des équipes de coulage.



La pose de tuyauterie nécessite des efforts physiques importants et des contacts rapprochés inférieurs à 1 m.

S'il doit monter des tuyaux, le technicien de pompe à béton veille à respecter la distance minimum d'1 mètre avec les autres salariés présents, pour se faire, il utilise des cales si besoin.

En cas de bouchons ou de blocage de la pompe, le technicien de pompe à béton veille à écarter les salariés présents sur le chantier avant d'intervenir et prend les mesures nécessaires afin de respecter la distance minimum de 1 mètre avec eux pendant les opérations de nettoyage.

Le technicien de pompe à béton ne pénètre pas dans les centrales à béton mais appelle le centraliste pour organiser le lavage de sa pompe sur la centrale.

En cas de non-respect des règles de sécurité sanitaires par le chantier vis-à-vis du pompage, interrompre immédiatement celui-ci et appeler son supérieur hiérarchique

## Consignes spécifiques pour les visites de chantier

- Sur chantier les visites doivent respecter les gestes barrières ou sinon porter des lunettes, un masque et éventuellement des gants jetables.

Le véhicule du collaborateur est équipé d'une réserve d'eau et de savon ou de gel hydroalcoolique ainsi que de serviettes à usage unique et d'un sac à déchets.

L'échange de documents se fait par mail.

## Organisation des secours – gestes de premiers secours

- Organisation en lien avec les gestes barrières
- SST formés et informés ; en absence d'urgence vitale, éviter les contacts et appeler les secours

# PROTÉGEONS-NOUS LES UNS LES AUTRES



**Se laver régulièrement  
les mains ou utiliser une  
solution hydro-alcoolique**



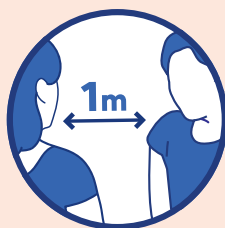
**Tousser ou éternuer  
dans son coude  
ou dans un mouchoir**



**Se moucher dans  
un mouchoir à usage unique  
puis le jeter**



**Eviter  
de se toucher  
le visage**



**Respecter une distance  
d'au moins un mètre  
avec les autres**



**Saluer  
sans serrer la main  
et arrêter les embrassades**

